

长子县碾张乡国土空间总体规划

(2021-2035年)

(草案公示稿)



前言

为贯彻《中共中央国务院关于建立国土空间规划体系并监督实施的若干意见》(中发〔2019〕18号)，落实山西省、长治市、长子县工作要求，统筹全域空间资源，推进生态文明建设，提升国土空间治理体系和治理能力现代化水平，实现国土空间开发保护更高质量、更有效率、更加公平、更可持续，特编制《长子县碾张乡国土空间总体规划(2021—2035年)》(以下简称“本规划”)。

(一) 公示时间

2025年11月27日—2025年12月27日

(二) 公示意见和建议反馈方式

通信地址：长子县碾张乡人民政府

电子邮箱：zzxgtkjgh@163.com

联系电话：13835502488

特此公示。

目录

contents

01 规划总则

- 指导思想
- 规划范围与期限

02 目标战略

- 发展定位
- 发展目标

03 国土空间开发保护格局

- 统筹落实三条控制线
- 优化国土空间总体格局
- 国土空间规划分区

04 全域空间布局

- 耕地资源保护与利用
- 水资源保护与利用
- 林草资源保护与利用
- 国土综合整治
- 生态修复

05 乡村振兴和发展

- 优化居民点体系
- 重构产业发展空间格局
- 历史文化与特色风貌

06 支撑体系统筹

- 提供均衡便利公共服务
- 健全市政设施体系
- 落实综合交通规划

07 乡政府驻地规划

- 总体结构
- 用地布局优化

08 传导实施

- 规划传导
- 规划实施

01

规划总则

指导思想

规划范围与期限



以习近平新时代中国特色社会主义思想为指导，深入落实习近平总书记山西视察重要讲话精神。全面贯彻党的二十大和二十届三中全会精神，统筹推进“五位一体”总体要求、协调筹划“四个全面”战略布局，坚定不移贯彻新发展理念，坚持稳中求进工作总基调，围绕长子县建设“晋东南物流基地和现代化山水文化名城”的战略目标，保证粮食安全、生态安全和乡村建设发展等空间需求，统筹落实国土空间的保护、开发、利用、整治、修复，全面提高国土空间治理体系和治理能力现代化水平。





规划范围

本次规划分两个层次，包括**乡域行政辖区**规划和**乡政府驻地**规划，其空间范围如下：

规划范围为碾张乡行政辖区范围内全部国土空间，碾张乡下辖17个行政村和1个驻地单位

行政村分别为碾北村、碾南村、东里村、丰村、付庄、关村、关街村、金村、居德、罗辛庄村、五里村、西里村、西田蒲村、营里村、赵村、参韩村、鲍家河村17个行政村和鲍家河水库1个驻地单位。碾张乡行政区域面积**7748.46公顷**。

乡政府驻地：规划范围总面积**34.60公顷**，重点突出对建设空间的细化安排，侧重底线管控和功能布局细化，主要为碾北村、碾南村2个行政村范围内的村庄集中建设区。



规划期限

本次规划的期限为**2021—2035年**，基期年为2020年。其中：

近期规划期限为2021—2025年；

远期规划期限为2026—2035年；

远景展望至2050年。

02 目标战略

发展定位
发展目标



**“绿色养殖、高效农业、休闲旅游”
宜居宜游宜养的高品质田园生态碾张。**

总体战略

全面提升国土空间治理能力，以建设产业结构合理，城乡融合发展、生态良好宜居、具有区域竞争力的新型农业城镇为目标，始终坚持“以人为本、产业兴乡、特色富民、和谐建乡、跨越发展”的工作思路，按照“民富县强、人和政通、山川秀美、人民幸福自豪”新长子的奋斗目标，结合碾张乡乡情，确定本次规划总体发展战略为“生态建乡、农业兴乡、农工并举”。

近期目标2025年——现代特优农业示

范基地建设稳步推进，生态保护架构基本形成，生态经济成为带动发展方式转变的重要力量，宜居宜业和美乡村建设初见成效，人民生活水平和质量普遍提高，人居环境明显改善，城镇功能更加完善，城乡可持续发展能力进一步增强。耕地和永久基本农田、生态保护红线、城镇开发边界得到有效管控，生态文明制度体系基本建立。



远期目标2035年——持续优化农业和生态

旅游资源，形成联通长子、屯留的区域协作格局，共建发展联盟，推动共赢发展；三生空间更加优化，国土空间开发与保护新格局全面形成，规划引领更加有序、农村基础设施和农村公共服务体系更加完善，在全县发展大局中的地位和作用进一步提升，全面建成安全、创新、协调、绿色、开放、共享的生态田园碾张。



远景展望2050年——全面建成生态绿色、

开放包容、优质宜居、和谐繁荣的特色乡镇，与全国同步实现社会主义现代化。



03

国土空间开发保护格局

统筹落实控制线

优化国土空间总体格局

国土空间规划分区



✓ 生态保护红线

坚持生态保护优先，结合生态功能重要区域及生态功能敏感脆弱区域分布，整合优化自然保护地，划定生态保护红线维护生态安全格局。

✓ 永久基本农田

贯彻国家粮食安全战略，落实永久基本农田保护任务，将永久基本农田控制线划定在长期稳定利用耕地上，对永久基本农田实行特殊保护，坚决遏制耕地“非农化”，防止耕地“非粮化”。

✓ 城镇开发边界

坚持底线思维、节约集约，遵循严控增量、盘活存量、优化结构、提升质量的更求，科学划定城镇开发边界，促进城镇空间结构和功能布局优化，推动高质量发展。

✓ 历史文化保护线

建设工程选址，应当尽可能避开不可移动文物：因特殊情况不能避开的，对文物保护单位应当尽可能实施原址保护。

✓ 洪涝风险控制线

禁止在洪涝风险控制线内建设妨碍行洪的建筑物、构筑物、倾倒、弃置渣土。禁止违法围垦河道。对于重要涉河建设项目应充分论证建设项目对防洪的影响及项目自身防洪安全。

✓ 公路安全控制线

依据《公路安全保护条例》，对旅游公路、省道、乡道两侧进行安全防护控制，保证道路安全和通行能力。

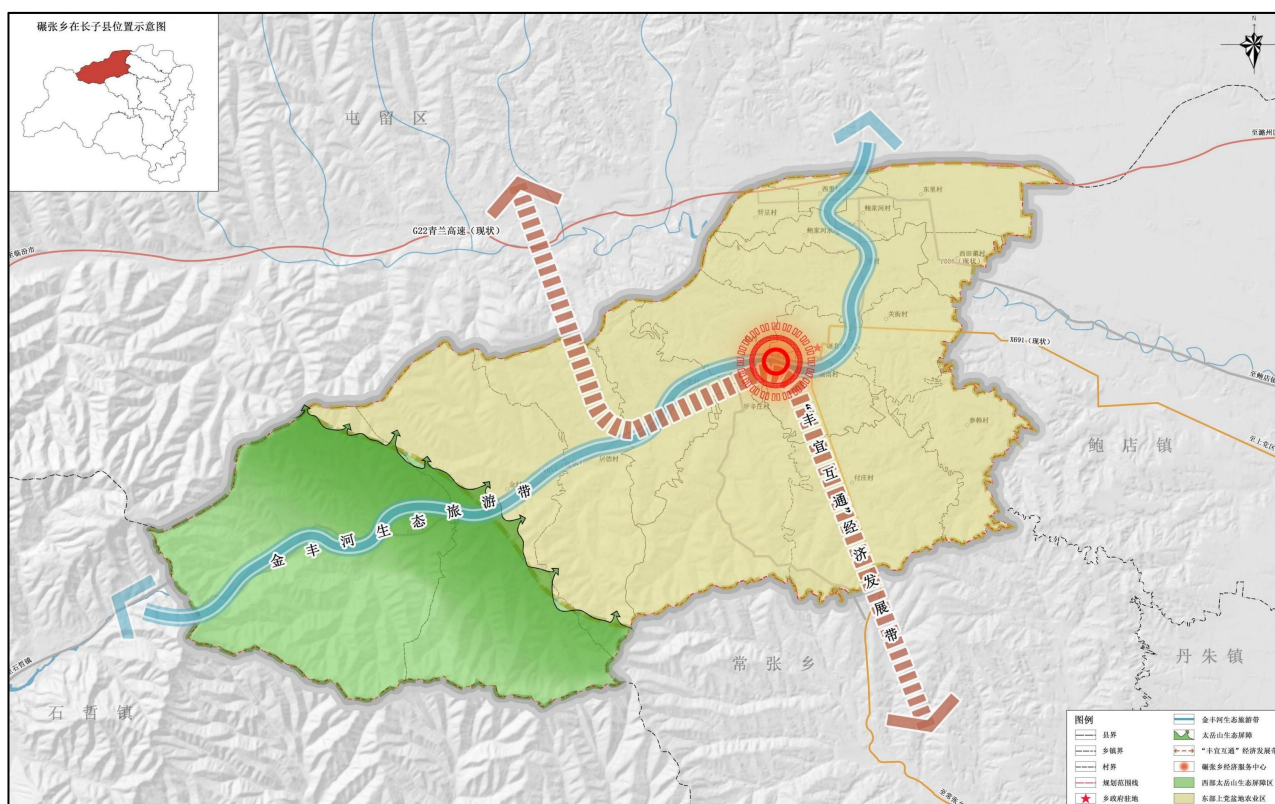
落实长子县对碾张乡的指引要求，结合本乡的资源、产业、区位条件，交通条件及空间分布特征，构建“**一屏两带、一心两区**”国土空间开发保护总体格局。

一屏：太岳山生态屏障。加强碾张西部的太岳山重点加强生态保育，适度发展休闲观光、森林康养、山地运动、生态农业等。

两带：金丰河生态旅游带、“丰宜互通”经济发展带。打造提升沿线村庄的特色景观风貌，发挥自然景观和人文景观的优势，促进碾张乡经济振兴。

一心：乡政府驻地为一心。发挥乡政府驻地的集聚和带动作用，全面提升乡政府驻地的人居环境品质，补齐乡政府驻地公共服务和基础设施短板，增加粮食加工、绿色养殖等产业发展。

两区：太岳山生态屏障区和上党盆地农业区。强化西部太岳山生态屏障区的水土保持与生物多样性功能，优化中东部上党盆地农业区的农业生产布局，严格控制建设用地边界。



➤ 将全域划分为7类规划分区，落实分区管控

碾张乡共划定农田保护区、生态保护区、生态控制区、村庄建设区、一般农业区、林业发展区和其他用地区7类国土功能分区，实现全域全类型国土空间用途管制。

➤ 落实长子县整体的目标指标，优化调整镇域各类用地的比例和布局

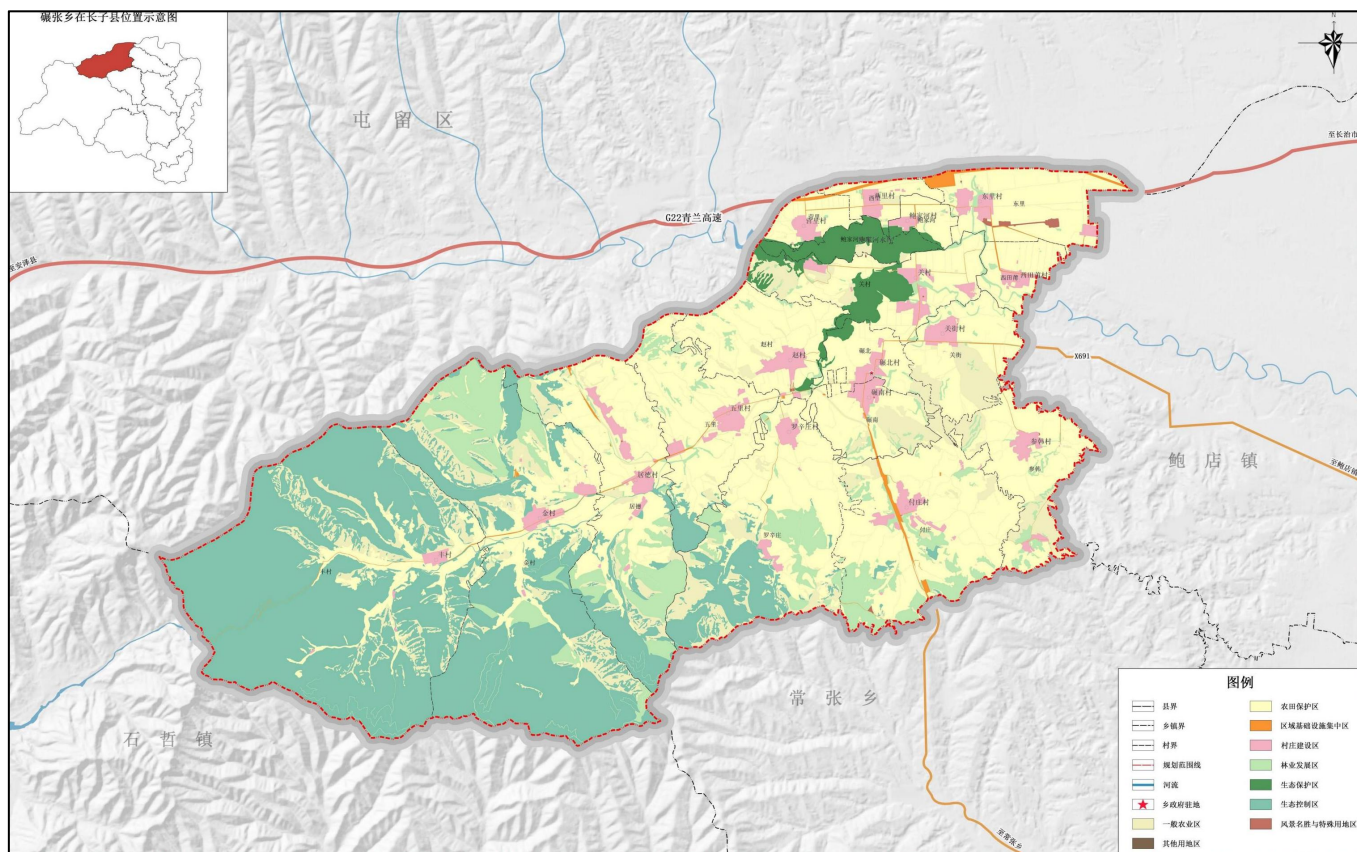
落实长子县国土空间总体规划的目标指标，以各类控制线和国土空间规划分区为基础，合理优化调整碾张乡各类用地的配置比例和布局。

严格保护农用地

保护生态用地，保障生态功能

节约集约利用建设用地

合理开发利用其他土地



04

全域空间布局

耕地资源保护和利用
水资源保护与利用
林草资源保护与利用
国土综合整治
生态修复



➤ 严格保护耕地和永久基本农田

规划期内，严格落实耕地保护制度和永久基本农田保护制度，落实耕地占补平衡，确保耕地数量不低于耕地保有量，质量不降低。规划至2035年，确保全乡耕地保有量不低于3272.67公顷，永久基本农田保护面积不低于2909.84公顷。规划期间，要坚决防止耕地“非粮化”严格控制耕地转为林地、园地等其他类型农用地。

➤ 严格落实耕地占补平衡

严格执行以补定占、先补后占。建设项目选址必须以不占或少占耕地为基本原则，并尽量避让永久基本农田，从严控制建设占用耕地特别是长期稳定利用耕地，严格耕地数量和质量占补平衡。切实落实补充耕地任务。加大生产建设和自然灾害损毁耕地的复垦力度，重点推进历史遗留损毁的采矿用地复垦和废弃地开发，适度推进宜耕后备资源开发。



➤ 加强水资源保护与利用

加强河湖水域岸线空间管控。全面推行河湖长制和河湖警长制，依法划定河湖管理范围，因地制宜安排河湖管理保护控制带，加强对河湖水域及周边房地产、工矿企业、化工园区等“贴线”开发管控。合理划分岸线保护区、保留区、控制利用区和开发利用区，严格管控开发利用强度和方式。强化涉河建设项目和活动管理，全面清理整治破坏水域岸线的违法违规问题。推进河湖水域岸线生态修复。

➤ 加强河流水系保护

以河道堤防达标建设和河道清淤整治为重点，完成金丰河的综合治理工程。完善乡域内的防洪排涝体系，采用周期性校核堤防防洪能力，完善堤防工程薄弱点等工程措施，同时通过加强河道和防洪管理、完善防汛指挥系统、加强法制宣传教育工作等非工程措施，提高乡域内防洪能力。

保证金丰河流域生态保护和高质量发展。完成对金丰河全段治理，规划期内完成金丰河河道清障、清淤疏浚、岸坡整治工程。



➤ 加强林业用地管制和林地占补平衡

严禁擅自改变永久性生态公益林地性质，严禁随意调整永久性生态公益林地面积和范围。严格控制占用征收生态公益林地，确因国家和省级重点工程建设需要占用征收的，应按有关规定办理用地审核审批手续。严格限制林地转为非林地，实行占用林地总量控制，确保林地保有量不减少。矿藏勘查、开采以及其他各类工程建设，应当不占或者少占林地。加大对临时占用林地和灾毁林地的修复力度，加强宜林闲置地整治，积极补充增加林地面积。

➤ 严格落实上级造林绿化任务

落实《长子县国土空间总体规划（2021-2035年）》中县级下达的国土造林绿化任务。以乡土树种为主，巩固和放大生态优势。开展农田防护林建设，充分利用农村道路、沟渠、田坎等现有空间新建和完善农田林网，提高防风固沙、水土保持等生态功能，改善农田小气候，保障粮食高产。以芦苇河沿线人口密集地区为重点，开展公园绿地、防护绿地、森林郊野公园等各类公园绿地建设，改善人居环境。



国土综合整治

农用地整治

改造和完善农业配套设施完善农田水利设施，提高耕地质量，增加有效耕地面积，提高农业综合生产能力。

建设用地整治

综合分析现状地类分布和空间发展格局，对存量建设用地和低效能建设用地进行梳理、整治。

宜耕
后备
土地
资源
开发

低效
村庄
建设
用地
腾退

高标
准农
田建
设

集中建
设区内
农村住
宅用地
整治

空闲地
整理

在村庄建设用地规划范围内，优先腾退宅基地等闲散建设用地，集中用于乡村产业发展。

在遵守法律法规等政策的前提下，对符合条件的权属清晰，规划确定为工业、商业等经营性用途的集体经营性建设用地，应纳入碾张乡编制的村庄规划中。

坚持山水林田湖草生命共同体的理念，落实县级生态格局、通过山水林田湖草沙系统的生态修复，生态系统质量更加稳定，生态环境更加安全美丽，生态和粮食安全基底更加牢固。

• 乡镇空间

提升乡镇的生态品质。

• 生态空间

围绕水源涵养、水土保持、生物多样性保护、洪水调蓄等生态系统服务功能，布局山水林田湖草一体化，保护修复重大工程，守住自然生态安全边界。

• 农业空间

增强农田的生态功能。

水土流失治理



湿地生态修复



水环境综合治理



造林绿化工程



05

乡村振兴和发展

优化居民点体系
重构产业发展空间格局
历史文化与特色风貌

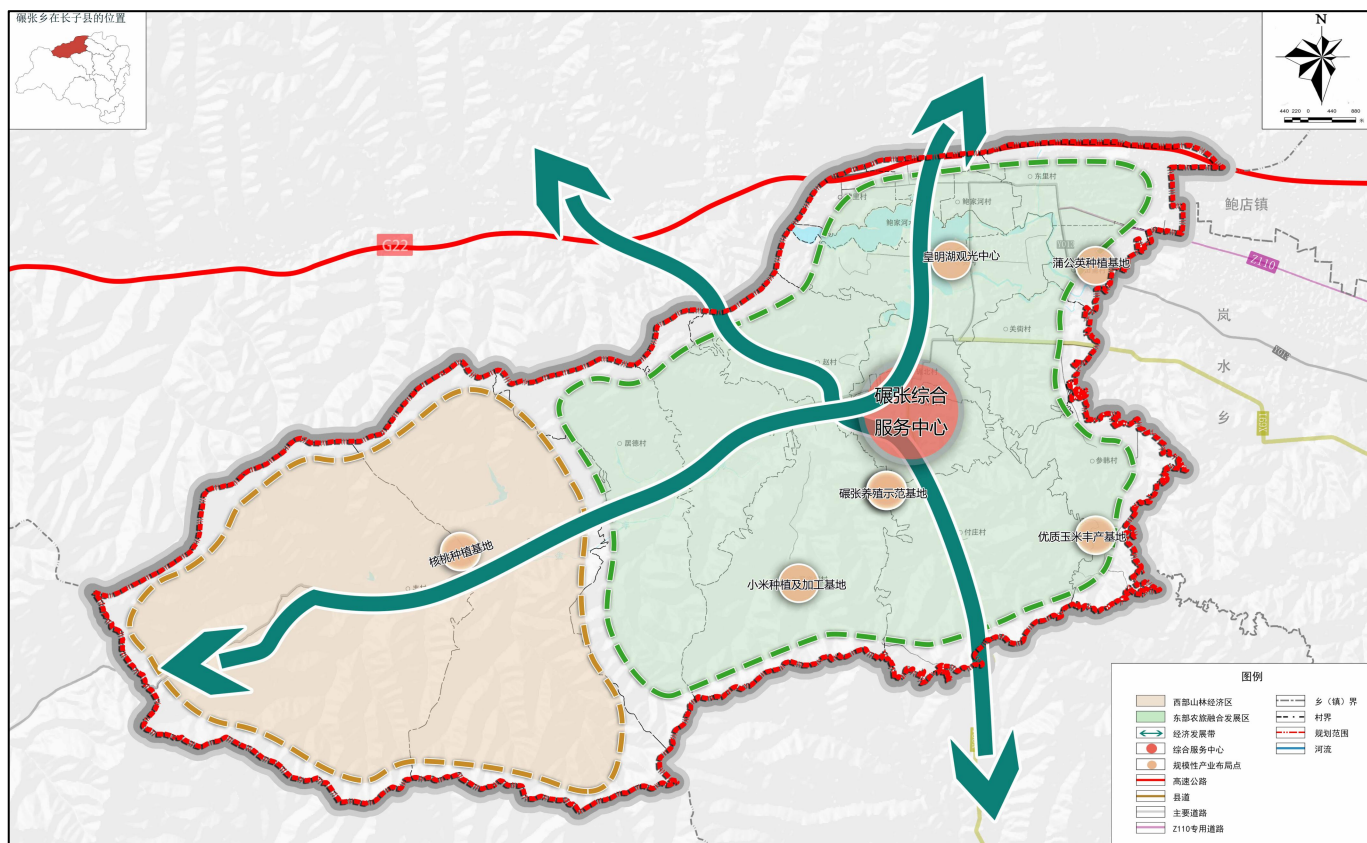
碾张乡蒲公英产业扶贫基地

综合考虑各村庄现状条件、经济职能和规划构思，依据《山西省乡镇国土空间总体规划编制指南》，规划居民点体系按三级设置：即 **乡政府驻地-中心村-基层村**。

规划形成 **“2+4+11”** 的等级结构，**2个乡政府驻地、4个中心村、11个基层村**。

镇村等级	数量 (个)	名称	职能分工	类别
乡政府驻地	2	碾北、碾南	综合服务型	集聚提升类
中心村	4	东里村	农产品高效型	集聚提升类
		罗辛庄村	旅游经济型	特色保护类
		赵村	生态旅游型	集聚提升类
		关村	生态旅游型	特色保护类
基层村	11	丰村	农林经济型	集聚提升类
		付庄村	农产品高效型	集聚提升类
		关街村	农产品高效型	集聚提升类
		金村	农林经济型	集聚提升类
		居德村	农产品高效型	集聚提升类
		五里村	农产品高效型	集聚提升类
		西里村	生态旅游型	特色保护类
		西田莆村	农产品高效型	集聚提升类
		营里村	生态旅游型	特色保护类
		鲍家河村	生态旅游型	特色保护类
		参韩村	农产品高效型	集聚提升类

规划构建 “**两带、两区、多点**” 的产业空间结构。



两带:金丰河生态旅游带、“丰直互通”经济发展带

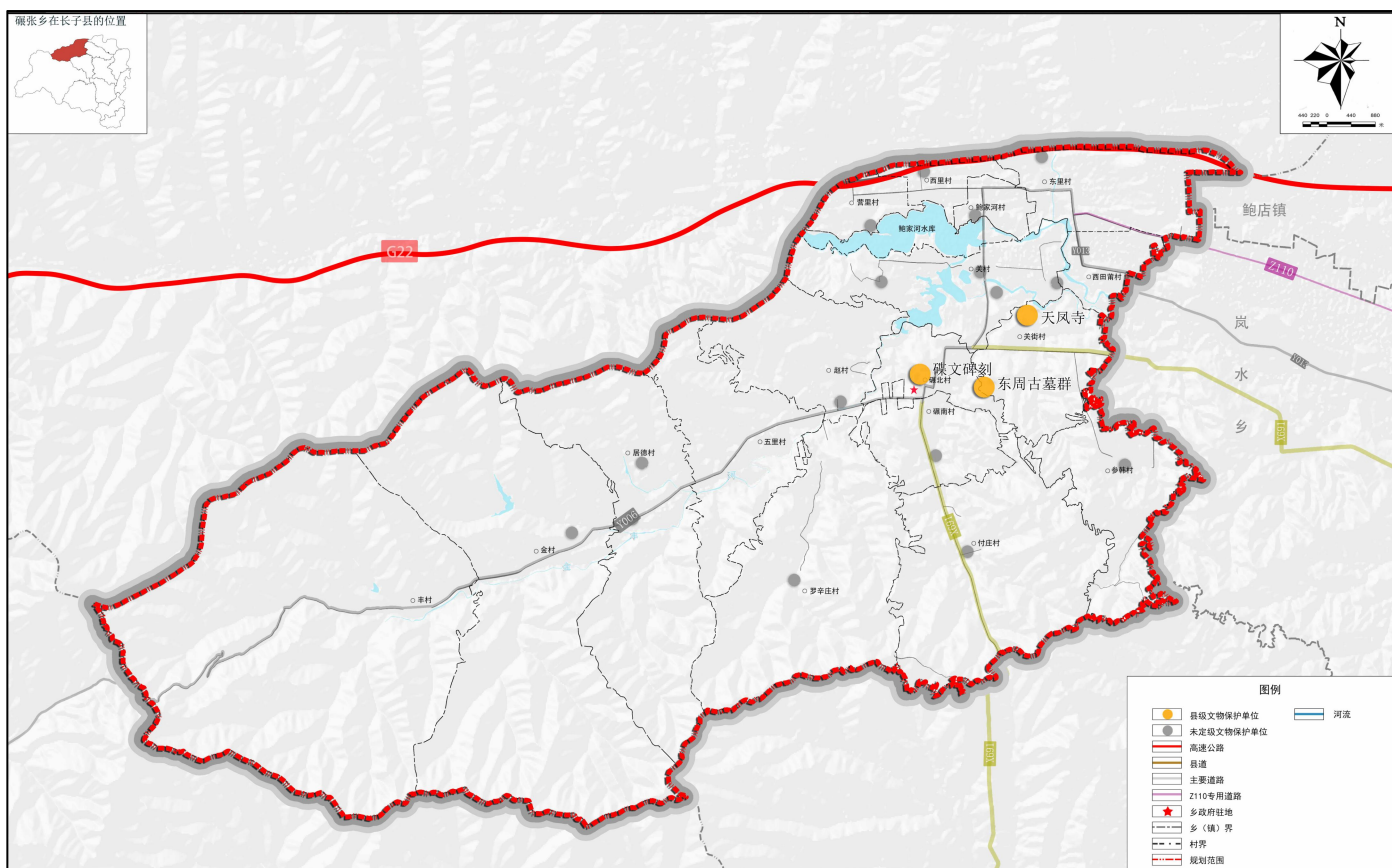
两区:西部山林经济区、东部农旅融合发展区

多点:金村、丰村西部作为核桃种植加工基地、罗辛庄作为小米种植及加工基地、付庄作为碾张养殖示范基地、参韩村作为优质玉米丰产基地、碾南、碾北村作为碾张综合服务中心、关村、营里、西里、鲍家河依托皇明湖发展特色旅游

► 历史文化保护

严格保护碾张乡乡域内3处县级文物保护单位，分别是**碾北村的碣文碑刻类、关街村的天凤寺、碾北和关街村交界处的碾北东周古墓群**，依法编制保护规划，划定保护范围和建设控制地带，严格保护范围内的文物本体保护和土地用途管制，加强建设控制地带内的建设控制和项目准入。

保护63处未定级文物保护单位。划定空间位置和本体范围，按照文物保护单位的相关要求保护文物本体及历史环境，促进文物的合理利用和展示。



► 特色风貌塑造

以“山林秀韵、田园丰韵、湿地灵韵”为规划特色风貌定位。

依据上位规划，依托自然山水生态本底，发掘历史文化特色，构建西部山林景观风貌区、中部田园景观风貌区、东部湿地景观风貌区。深入挖掘农耕文化内涵。



西部山林景观风貌区

是以西部的太岳山为主体，涉及到丰村、金村等村庄。加强本区域内山地的植被及森林生态系统山地植被及森林生态系统的保育，减少对山体的人工化改造，严格控制浅山及山前地区建筑高度与体量，加强保护。



中部田园景观风貌区

是以中部的上党盆地为主要区域，涉及到中部的罗辛庄、居德、五里、赵村等村庄。本区域内应充分尊重地域自然特征，传承晋东南农耕文化，保护乡村自然本底，严格控制建设规模，展现田园人居意境。田园风貌区以河流、农田为主要景观。维持村庄内绿化景观、街头小绿地、体现精卫精神的雕塑小品、文化活动广场等乡土环境要素。



东部湿地景观风貌区

是以皇明湖湿地公园中心，涉及的村庄有营里、鲍家河等村庄。持续优化皇明湖湿地公园的生态环境，明确皇明湖的重点管控区域，对绿地与开发空间、景观廊道进行科学管控。优化湖水两岸的景观设计，保护周围的田园风貌，营造“生态+田园”的独特景观。



06

支撑体系统筹

提供均衡便利公共服务
健全市政设施体系
落实综合交通规划



•完善15分钟社区生活圈

按照乡级—中心村级—基层村级三级结构

完善公共服务设施，根据产业情况、居民点体系增加或减少配建设施。

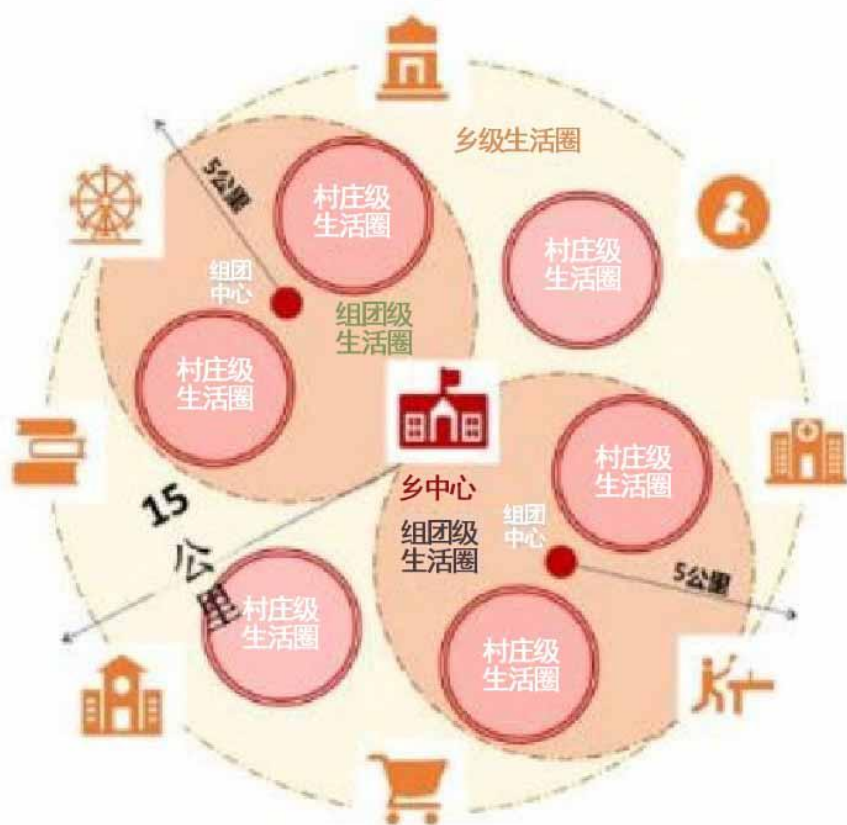
乡级生活圈:15公里服务半径(15分钟)

中心村(组团级):5-10公里服务半径

服务站(村委会)、文化活动室、健身广场、卫生室、幸福大院、便民商店、物流配送点等

基层村(组团级):2-3公里服务半径

服务站(村委会)、文化活动室、健身广场、卫生室、便民商店等



给水



加强鲍家河供水水源地的保护和利用。推动长子县岚源集中供水改扩建工程，积极辐射沿途村庄。通过水资源互联互通、联合调度，推进城乡供水一体化。

排水



规划在乡域内新建一处乡镇级污水处理站，乡域内污水处理系统采用区域集中污水处理模式。保证每个村庄设置污水处理设施，结合地形及用地分布采用区域小集中、分散型及原位污水处理等模式对污水实施无害化处理。

供电



现状220kV输电线路设置电力廊道，规划现状110kV线路对其整改梳理，设置电力廊道，将穿越村庄的110KV、35KV线路调整为电缆地面敷设，归并入廊道。

燃气



规划岚水乡供气站作为燃气供应的主要来源，整体气源以天然气、煤层气为主，石化石油气为辅，天然气气源为长子综合供应站，煤层气气源来源为华北油田长治煤层气开发有限公司等。

供热



乡政府驻地为集体供暖，供暖方式为锅炉房，集中供暖无法达到的村庄，因地制宜采用天然气、空气源热泵等清洁热源分散供热。集中供热管网采用二级供热管道系统，采用闭式系统、枝环状布置。

通信



强化基础网络建设，以光缆为主体，有线、无线相结合的基础传输网，大力开发和利用当代最新通信与信息技术成果，加速建设一个覆盖全乡的大容量、高速率、安全可靠的现代化公共信息网。充分利用公用通信网络平台，协调发展、放开经营、平等竞争，实现信息多样化、资源共享、互联互通。



防洪标准：加强骨干河道及中小河流治理和重要堤防建设，实施病险水库除险加固和提升改造，构建以河道、堤防和水库为架构的洪水风险防御工程体系，提高洪水风险防御能力。

抗震工程：碾张乡抗震设防烈度为6度，生命线工程提高1度设防。坚持以防为主、防抗救相结合，坚持常态减灾和非常态救灾相统一，加强地震灾害风险普查，提高监测预警发布能力，增强全民防灾减灾意识。

消防工程：优化消防安全布局，构建“乡镇消防站-村庄消防志愿救援队”两级消防救援体系。关街村规划一处乡镇专职消防队，要求单独占地，消防队的场地和房屋建筑在满足使用功能需要的前提下可以与其他单位合用。

省道

规划丰宜互通至沁水端氏互通道路，打通长子县去往长临高速公路丰宜互通道路，规划长子-大东沟线南沟至洞沟段升级改造。两条省道涉及碾张乡域的长度为10公里。将穿过乡政府驻地的县道改线至村西南侧，避免村庄内部道路与国道相互干扰。

县道乡道

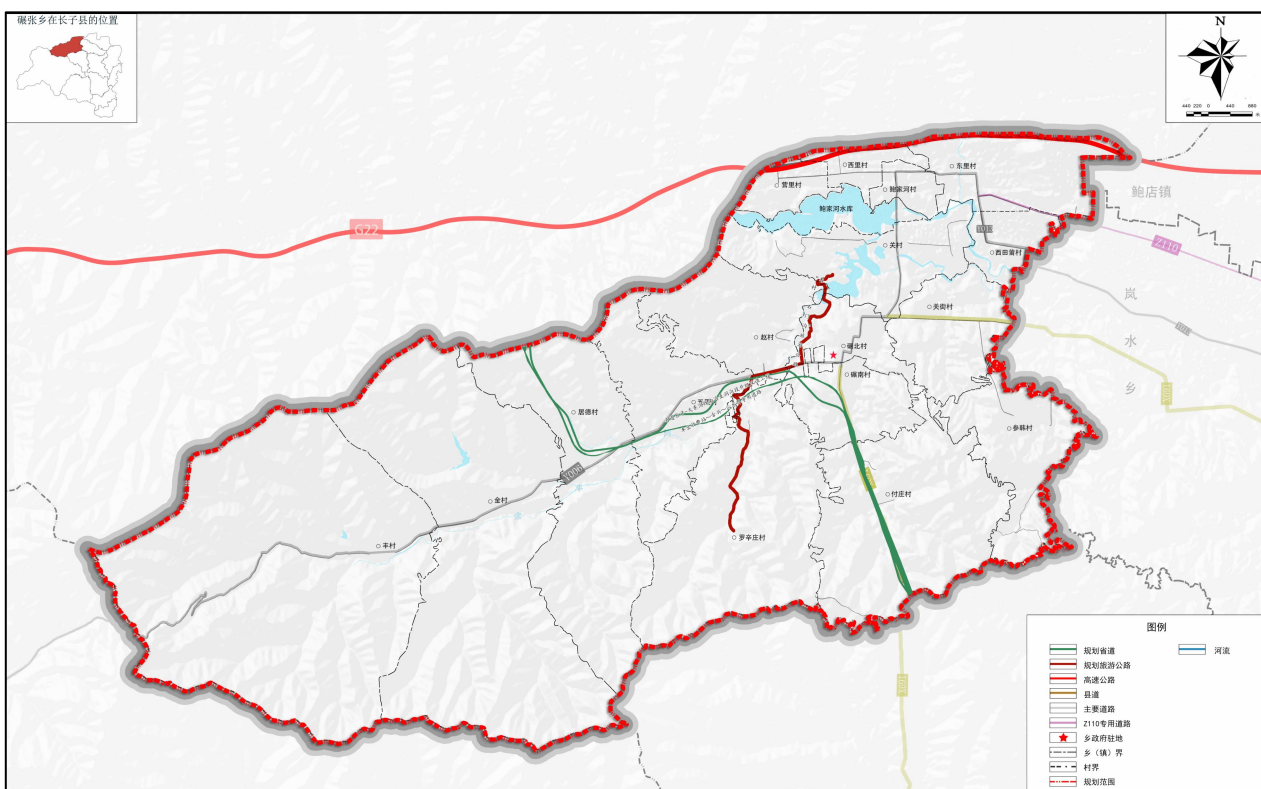
全面提升“四好农村路”道路质量，加快进行提升改造，实施等外路提质改造工程，全面消除等外路。

旅游产业路

规划增加“石门沟-关村”旅游公路，绿道、慢道、风景道、骑行道，形成循环系统，可发展文体旅游，串联旅游片区及各服务中心，将碾张的旅游区形成既分散又统一的整体。

村道

规划强化中心村的村道等级，保证一般村的村道连通性。



An aerial photograph of a rural landscape. The foreground and middle ground show a dense cluster of small, red-roofed buildings, likely a village or farmstead, interspersed with green trees and patches of land. Beyond the village, the landscape transitions into a vast expanse of green agricultural fields, divided by a network of thin, light-colored roads or irrigation canals. The overall scene is captured from a high angle, looking down at the terrain.

07 乡政府驻地规划

- 总体结构
- 用地布局优化

形成“一轴一带，三区多点”的总体结构

一轴

为保护乡镇环境及安全，沿岚海线及碾丰线形成围绕乡镇路线，既减少对乡镇村庄，又带动产业发展建设，为乡政府活力服务景观轴

一带

沿乡镇现状主街岚海线布置外向型服务用地，包括集中停车场、中学、商业、乡政府、文化活动广场、街心公园、小学及幼儿园等，是乡镇产业发展的主要地段。形成一条贯穿乡镇内部的南北向的城镇发展廊带。

三区

以不同功能性建筑与路网相结合，形成三个片区，分别为公共服务风貌区、现代生活风貌区、产业发展风貌区。

多点

通过对现状住宅建筑的改造和对开敞空间与公共服务设施的建设，形成不同景观节点



➤ 道路交通：完善道路体系，增加城镇道路密度

规划路网骨架为“一环一纵”。一环——由岚海线与碾丰线外围连通构成；一纵——由穿乡镇内部岚海线构成。规划形成主干路、次干路、支路三级道路系统，提升道路网密度构建完善的道路系统，加强乡政府驻地与村庄之间的联系。

➤ 绿地与开敞空间：形成“方便居民生活游憩，一步一景”的体系

在乡镇广场绿地的建造中，必须注意乡镇广场的绿地设计和植物配置，使之成为乡镇绿化中画龙点睛的明珠。当乡镇广场的绿地率达到50%-80%时，能起到较好的景观、生态游憩效果。同时广场绿化应配合广场的主要功能。

➤ 市政基础设施：完善市政基础设施配置短板，提升设施供应水平

保留乡镇内现有公用设施用地，结合周边地区需求和市政基础设施建设情况，完善市政基础设施配置短板，提升设施供应水平。

An aerial photograph of a mountainous region. The foreground and middle ground are covered in dense, vibrant green forests. In the lower right, a small cluster of buildings, likely a village, is visible nestled in a valley. The background features several sharp, jagged mountain peaks under a clear, light blue sky. The overall scene is a beautiful representation of a natural, mountainous environment.

08

传导实施

■ 规划传导
规划实施

对县级规划的传导

落实县级规划确定的规划目标、规划分区、重要控制线、城镇发展定位、要素配置等规划内容，落实乡镇主要约束性指标。

对城镇单元的传导与管控

明确乡镇集中建设区详细规划编制单元的边界、功能定位、建设用地规模及单元内涉及的重要公共服务设施、市政基础设施、公园绿地面积、防灾避难场所等配建标准或空间布局要求；落实“五线”等强制性内容。

对详细规划的传导



对村庄单元的传导与管控

可编制村庄规划的：明确村庄边界、功能定位、人口、建设用地规模及重要设施配建标准或空间布局要求；落实三线等强制性内容，划定村庄建设用地边界；引导不同类型的村庄开发建设。

暂不编制村庄规划的：明确村庄建设用地二级分区及各规划分区的范围边界与面积，提出其用途管制规则和建设管控要求，用于审批核发乡村建设规划许可。

1

“一张图”（信息系统）

建设“一张图”实施监督信息系统，为规划编制、审批、修改和实施监督全周期管理提供信息化技术支持



2

体检评估(建立机制)

健全国土空间用途管制、监测评估及实施管理机制，确保规划有效落实

3

近期安排(重大项目)

与“十四五”规划衔接，与相关部门对接，对近期实施作出统筹安排，建立重点建设项目库





长子县碾张乡人民政府

联系电话：13835502488

电子邮箱：zzxgtkjgh@163.com