



宋村镇国土空间总体规划

(2021-2035年)

草案公示

\ 目 录

CONTENT

1.规划基础

- 1.1 指导思想
- 1.2 规划原则
- 1.3 规划范围及期限

2.战略引领

- 2.1 规划定位
- 2.2 规划目标

3.全域统筹

- 3.1 国土空间总体格局
- 3.2 强化空间底线约束
- 3.3 科学划定规划分区

4.资源保护

- 4.1 国土综合整治和生态修复
- 4.2 矿产资源规划
- 4.3 历史文化保护

5.城乡体系

- 5.1 镇村发展体系
- 5.2 综合交通体系
- 5.3 公共服务体系
- 5.4 基础设施体系
- 5.5 重点项目规划

6.实施保障

- 6.1 明确规划传导落实
- 6.2 完善实施保障体系



1

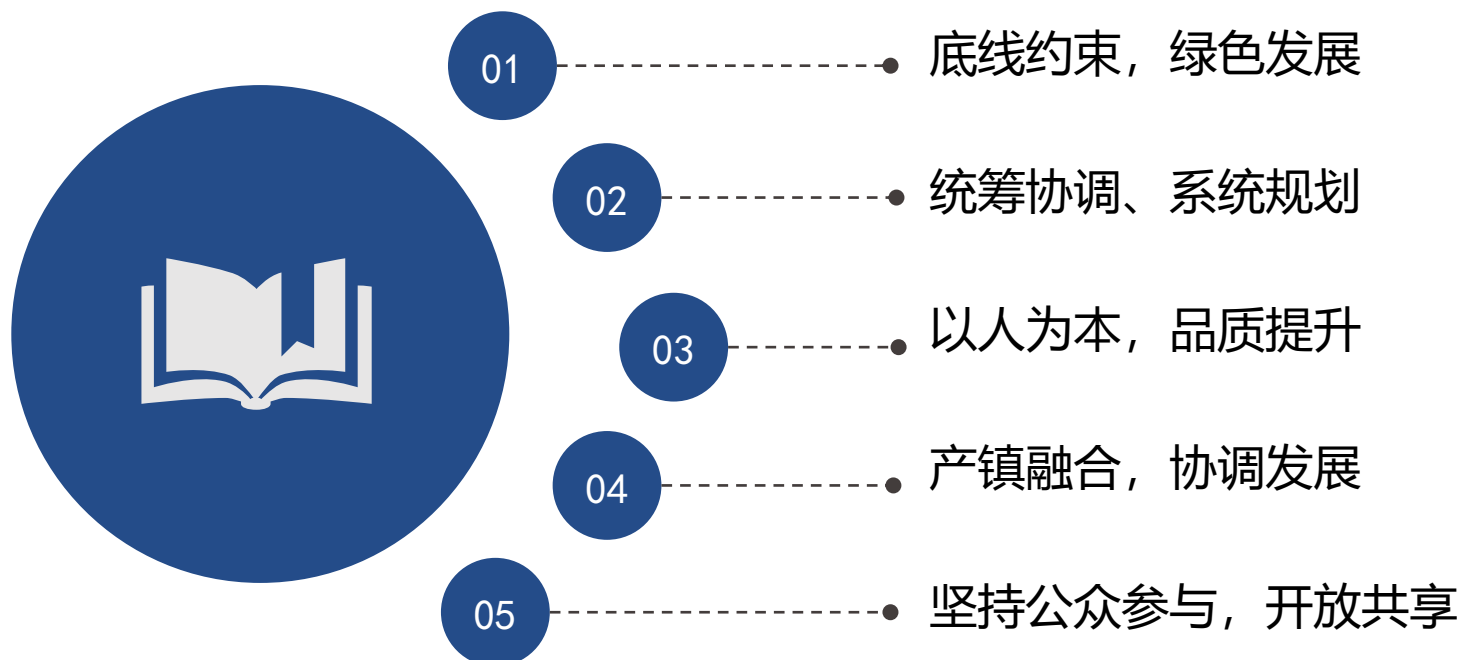
规划基础

- 指导思想
- 规划原则
- 规划范围及期限

1.1 指导思想

以习近平新时代中国特色社会主义思想为指导，全面贯彻习近平生态文明思想和习近平总书记关于国土空间规划的重要论述，落实省委“全方位推动高质量发展”要求，统筹粮食安全、生态保护与城乡发展，构建安全、集约、高效的国土空间格局。注重与上位规划衔接，推动宋村镇实现绿色低碳、产城融合、乡村振兴协调发展。

1.2 规划原则




1.3 规划范围及期限

■ 规划范围

规划范围包括**镇域**和**镇政府驻地**两个规划层次。

- 镇域：29个行政村，分别为北李末村、东王家堡村、东郭村、段家庄村、高家洼村、小郭村、后辛庄村、前辛庄村、宋村、陶唐村、王郭村、西王家堡村、西郭村、西王内村、小庄村、薛家庄村、鲍村、北李庄村、常村、东大关村、东何村、董村、谷村、岚河庄村、李收村、南李庄村、西大关村、西何村、小关村，总面积为6463.48公顷。
- 镇政府驻地：宋村集中连片的城镇开发边界和村庄建设边界，总面积294.67公顷。其中城镇开发边界面积为268.61公顷，村庄建设边界面积26.06公顷。

■ 规划期限

- 本规划期限为2021年至2035年。
 - 基期年为2020年，近期目标年为2025年，规划目标年为2035年，远景展望至2050年。
- 



2

战略引领

- 规划定位
- 规划目标

2.1 规划定位

长子县现代农业标杆区

产城融合发展示范区

东部综合服务辐射核

2.2 规划目标



农业格局基本形成，耕地和永久基本农田保护任务稳步推进，优质耕地资源得到有效利用，特色农业取得进展。确保永久基本农田保护面积不低于3606.99公顷，耕地保护目标不低于4895.11公顷。



开发格局基本形成，推进城乡均衡发展，城乡一体化发展取得一定成效，开发区经济建设取得成效。资源利用更加集约，水、土地、能源等资源保障能力得到增强，资源节约集约利用水平不断提高，综合交通和市政基础设施体系不断完善，防灾减灾体系更加健全。



宜居宜业建设取得重要进展，人居环境得到显著提升，公园绿地、广场步行5分钟覆盖率达70%，社区公共服务设施步行15分钟覆盖率达70%。推动中心村高效带动镇域一体化发展；镇域基础设施和公共服务资源配置更加合理，全面实现设施共建共享、互联互通；乡村人居环境品质明显提升，乡村地域特点、文化特色和时代特征全面彰显，乡村宜居水平持续提高。



3

空间布局

- 国土空间总体格局
- 强化空间底线约束
- 科学划定规划分区

3.1 国土空间总体格局

构建“一核一园两轴三片区”的开发保护总体格局

一
核

依托宋村镇政府驻地形成综合服务核心，作为全镇的行政、经济和文化中心，承担公共服务、产业集聚和人口承载的核心功能。

一
园

依托宋村新型产业集聚区发展产业集聚片区。

两
轴

围绕省道326、长长城际连接线形成东西开放发展轴，围绕县道689形成南北生态发展轴。

三
片

北部新型农产品发展区，南部农业生产保障区，中部城镇产业发展区。



3.2 强化空间底线约束

01

严守耕地保护红线，切实保障粮食安全

坚守耕地规模底线，落实最严格的耕地保护制度，确保宋村镇耕地保有量不低于4895.11公顷（73426.65亩），永久基本农田保护面积不低于3606.99公顷（54104.85亩）。

02

落实城镇开发边界，严格控制城镇规模

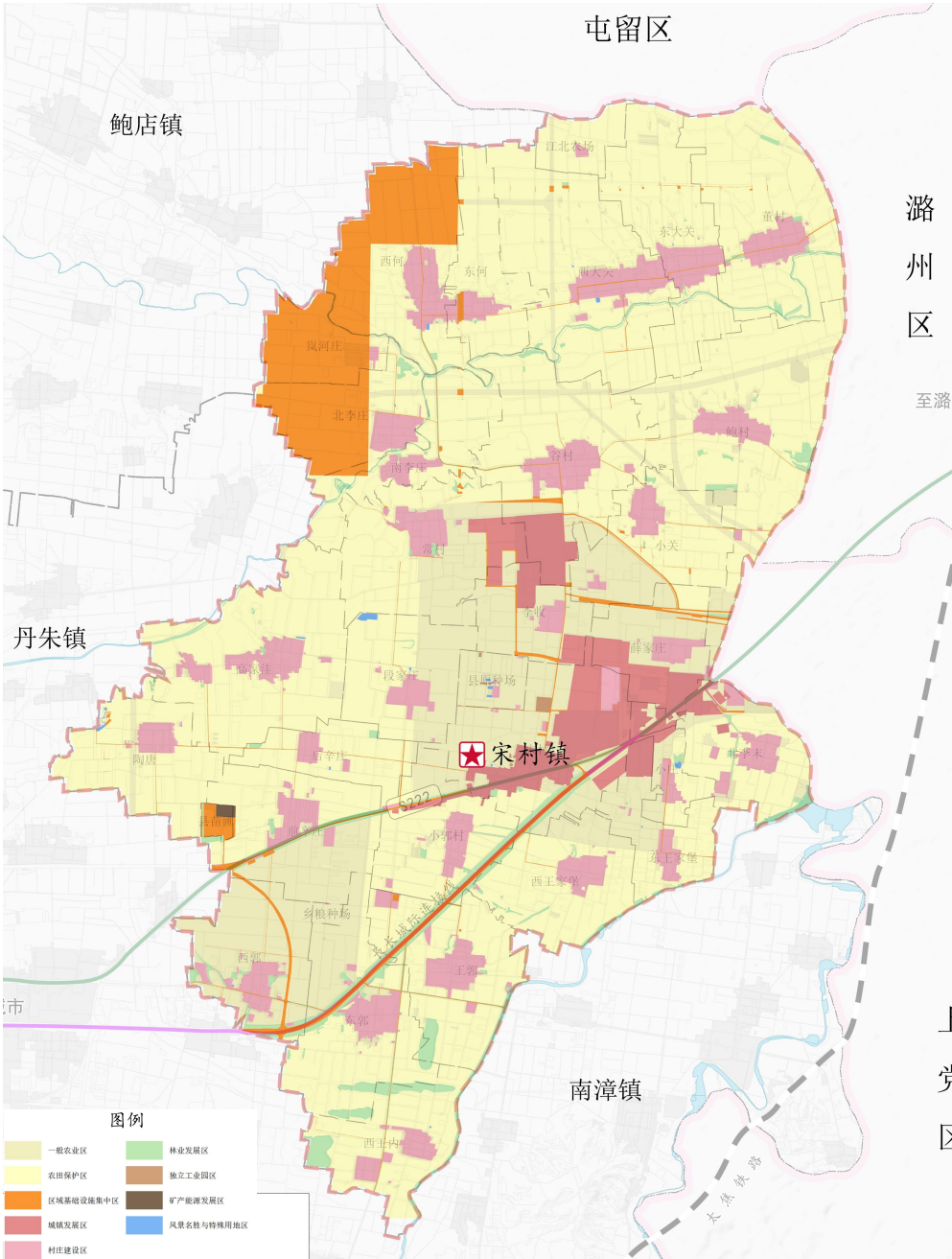
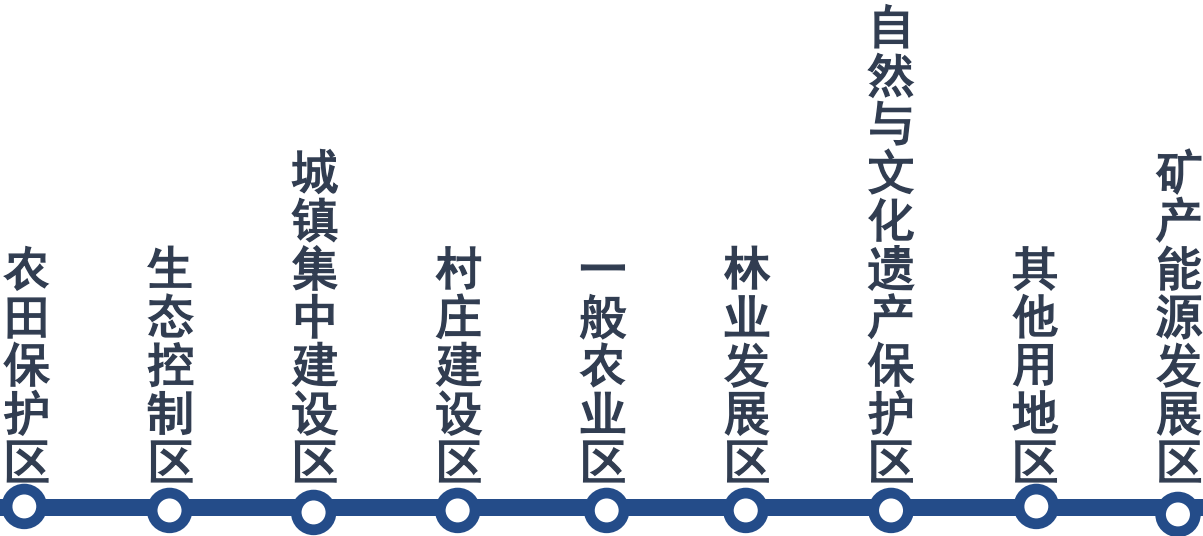
严格落实城镇开发边界，管控城镇建设用地总量，引导形成集约紧凑的城镇空间格局。到2035年，全镇城镇开发边界规模控制在301.67公顷以内，全部为城镇集中建设区，分布于宋村镇宋村、鲍村、北李末、常村、东王家堡、谷村、李收、小郭村、小庄、薛家庄。

03

划定村庄建设边界，促进空间集约紧凑

根据村庄发展前景、规划指标控制以及人口变化趋势，结合村庄自然地理边界，避让永久基本农田，在城乡建设用地规模约束下，以现状村庄用地范围为基础，划定村庄建设边界。到2035年，村庄建设边界不突破810.73公顷，占镇域国土面积的12.54%。

3.3 科学划定规划分区





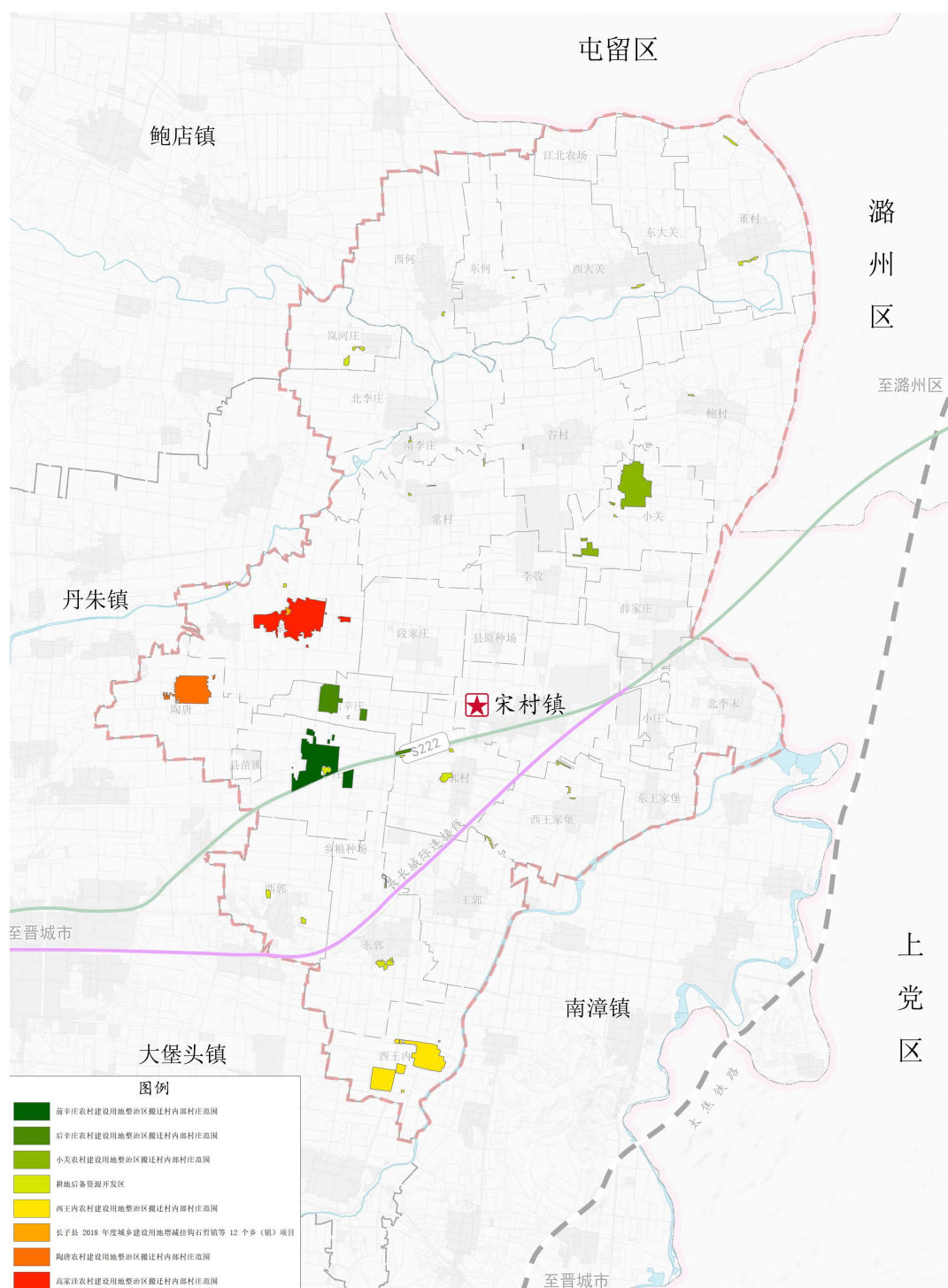
4

资源保护

- 国土综合整治和生态修复
- 矿产资源规划
- 历史文化保护

4.1 国土综合整治和生态修复

至规划末期，逐步把永久基本农田全部建成高标准农田。规划建成高标准农田3606.99公顷，均为以永久基本农田为主的集中连片的耕地，加强岚水河生态综合治理工程，雍河河道生态修复及县城污水厂尾水人工湿地综合治理工程，东大关水源地及人工湿地建设工程。重点推进河岸植被修复，形成连续生态廊道。

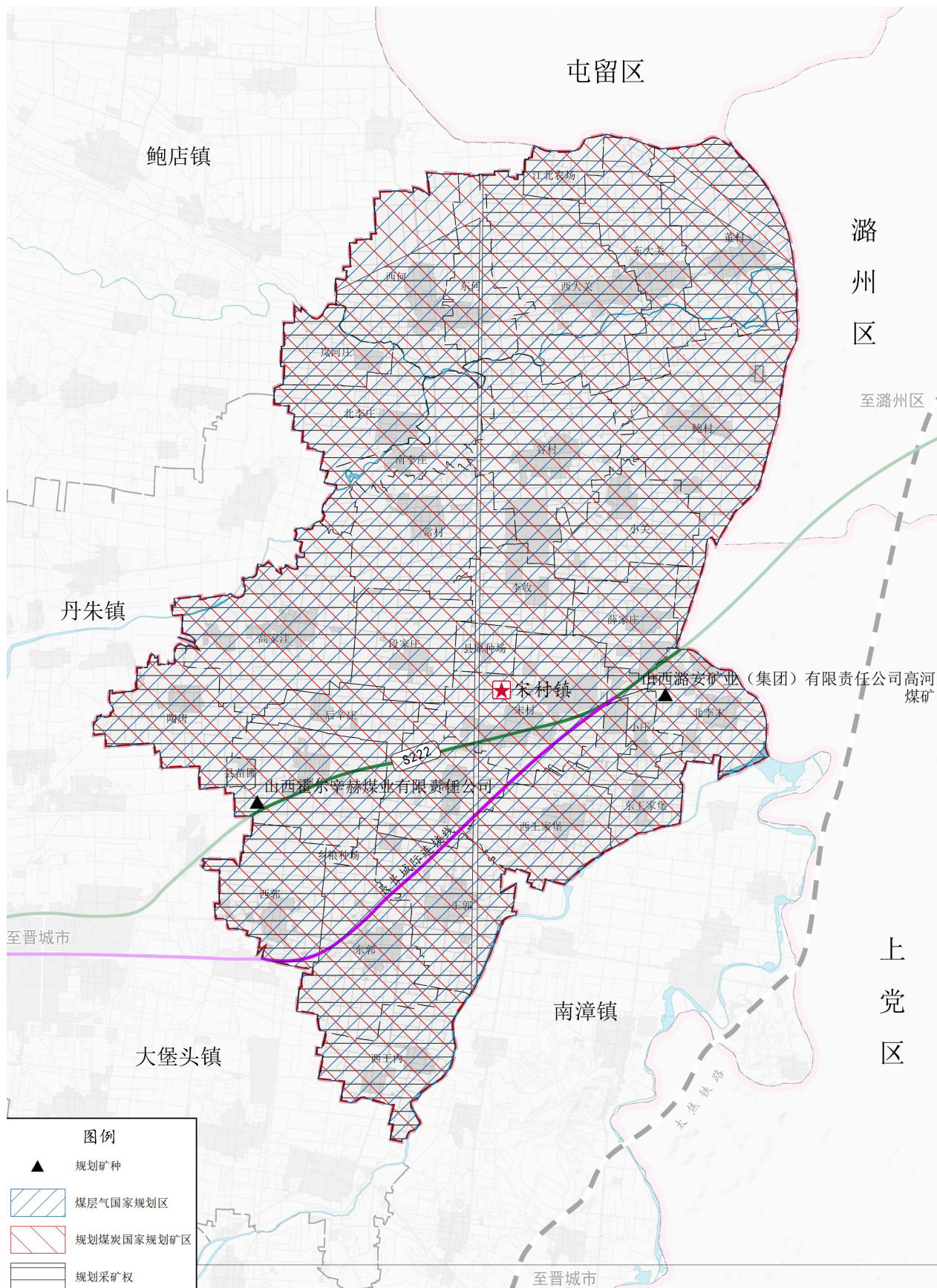


宋村镇国土空间总体规划 (2021-2035)

公众征求意见稿

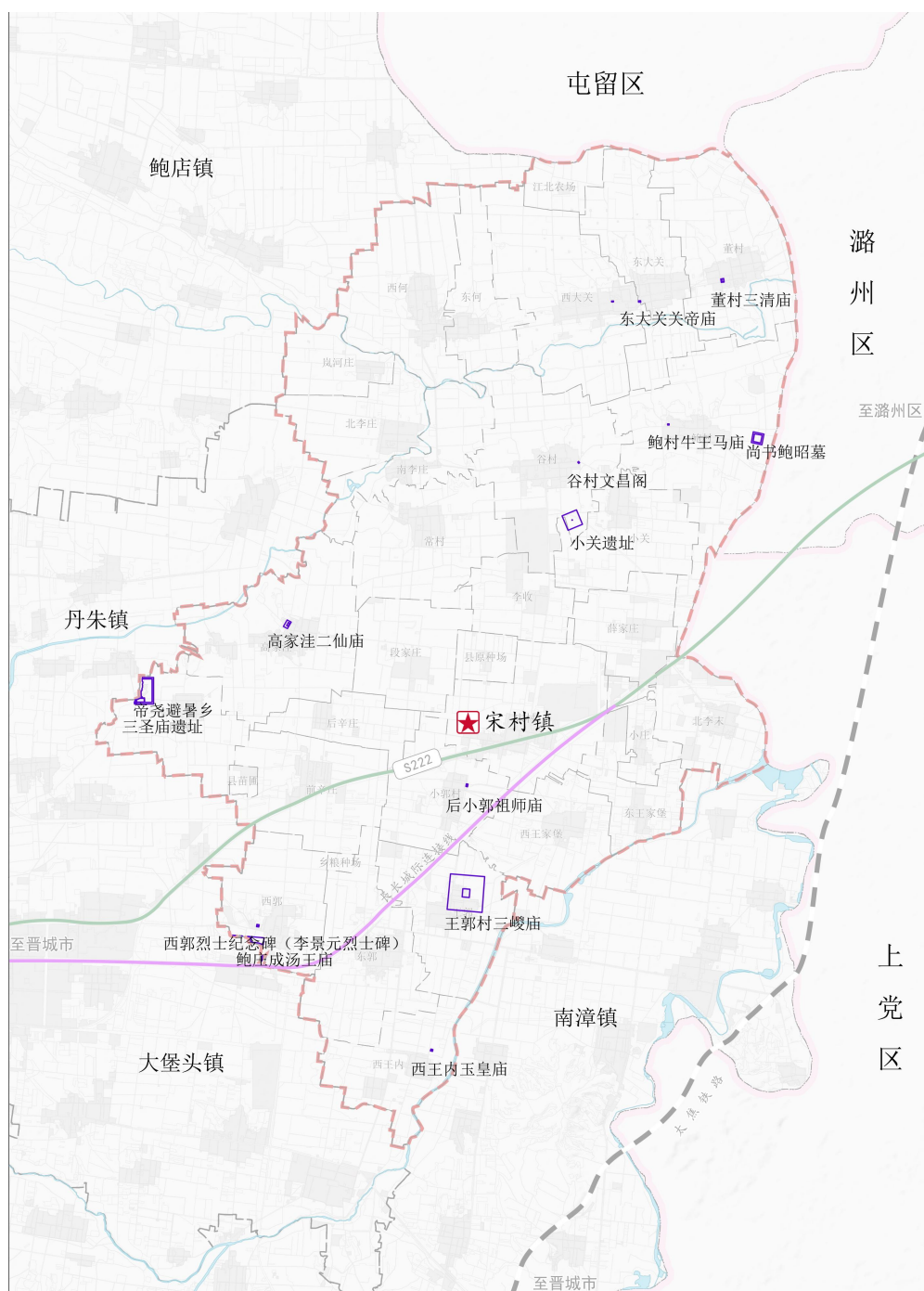
4.2 矿产资源规划

- 落实县级传导煤层气规划片区、煤炭规划矿区、规划采矿权等。



4.3 历史文化保护

建立自然与历史文化遗产要素保护体系，完善13处历史文化保护名录，实施保护名录动态发掘增补。保护对象：1处国家级文物保护单位，为王郭村三峻庙；12处县级文物保护单位，分别为鲍村牛马王庙、东大关关帝庙、董村三清庙、谷村文昌阁、陶唐遗址（古陶国陶坊场埠遗址）、高家洼二仙庙、后小郭祖师庙、西郭烈士纪念碑（李景元烈士碑）、尚书暴昭墓、西大关牛王庙、西王内玉皇庙、小关遗址。





5

城乡体系

- 镇村发展体系
- 综合交通体系
- 公共服务体系
- 基础设施体系
- 重点项目规划



5.1 镇村发展体系

“1+5+23”

镇驻地	中心村	一般村
宋村	东郭、董村、高家洼、谷村、西大关	鲍村、北李末、北李庄、常村、东大关、东何、东王家堡、段家庄、后辛庄、岚河庄、李收、南李庄、前辛庄、陶唐、王郭、西郭、西何、西王家堡、西王内、小关、小郭村、小庄、薛家庄

根据县级传导，结合村庄体现和自身村庄本底，对村庄分为城郊融合类、集聚提升类、特色保护类和其他类四类

城郊融合类	集聚提升类	特色保护类	其他类
宋村、小郭村、薛家庄、西郭	东郭、高家洼、谷村	常村、董村、陶唐、王郭、西大关	鲍村、北李末、北李庄、东大关、东何、东王家堡、段家庄、后辛庄、岚河庄、李收、南李庄、前辛庄、西何、西王家堡、西王内、小关、小庄

5.2 综合交通体系

■ 机场道路

落实市级规划安排的长治机场迁建工程，加速新机场道路的落地。

■ 公路干线系统

落实上位规划，落实省道黄龙线长子县过境公路改建工程。到2035年，规划形成以省道326、长长城际连接线、县道689构成的镇域主要公路系统。实现乡镇通三级公路、建制村通双车道公路、自然村通硬化路比例达100%。

■ 农村公路

实施农村公路提档升级，实现乡镇通三级公路、建制村通双车道公路、自然村通硬化路比例达100%。

■ 公共交通运输规划

推进城乡交通运输基础设施一体化建设：推进人口较大规模的自然村（组）通硬化路；推进路网提档升级，实现乡镇通三级公路、建制村通双车道公路、自然村通硬化路比例达100%；依托现状乡镇汽车站建设集客运、货运、邮政、快递、商贸物流、养护、管理等功能于一体的乡镇运输服务站，加强综合利用。

推进城乡客运服务一体化建设：在城镇化水平较高、经济基础较好的地区推进城乡客运公交化，采取延伸城市公交、班线客运公交化改造等农村客运模式；在需求严重不足的区域采取农村客运片区经营、预约响应等模式提升农村客运服务水平，实现自然村通客车率100%；探索城乡公交和物流融合发展，依托城乡公交场站、车辆等资源提供物流配送服务，提高资源利用率。

推进城乡货运物流服务一体化建设：构建县、乡、村三级物流网络体系，实现建制村直接通邮、电商配送服务100%覆盖。

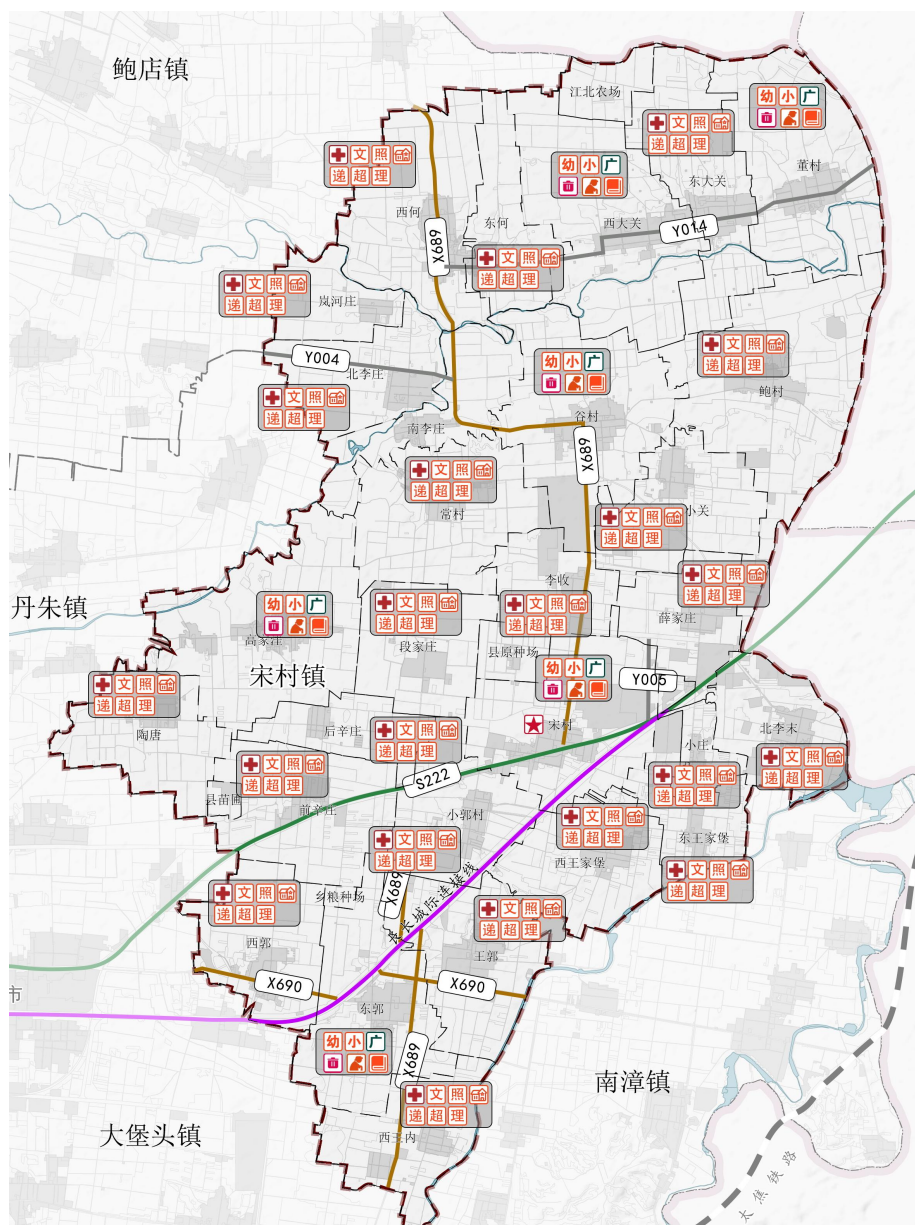
5.3 公共服务体系

根据现状村庄内公共服务体系，结合镇村发展体系，将公共服务分为三级体系：

宋村作为综合服务中心，优化补全幼儿园、小学、初中、卫生院、公共卫生应急设施、村卫生站、卫生室、文化活动中心、文化活动广场、文化室、敬老院、日间照料中心、老年活动室、镇政府、派出所、银行、快递站、超市便利店、阅览室、公园、垃圾点、公厕、农贸市场、红白理事会；

对东郭、董村、高家洼、谷村、西大关四个村优化补全幼儿园、小学、文化活动广场、老年活动室、阅览室、垃圾点、卫生室、文化室、日间照料中心、快递站、超市便利店、红白理事会、幼儿园、小学、文化活动广场、老年活动室、阅览室、垃圾点、卫生室、文化室、日间照料中心、快递站、超市便利店、红白理事会、村级活动中心；

对其余村庄优化补全卫生室、文化室、日间照料中心、快递站、超市便利店、红白理事会、村级活动广场、小学。



5.4 基础设施体系

供水工程

确保镇政府驻地及各村庄水质达到生活饮用水标准

排水工程

强化污水收集处理，实现镇政府驻地及各村庄污水处理
后排放

供电工程

调整能源结构，加强能源供应保障能力

通信工程

建设便捷、优质的新时代通讯网络体系

供热工程

由分散供热转变为集中供热，节约资源，保护环境

环卫工程

减量化、资源化、无害化，实施“村收集+镇转运”

宋村镇国土空间总体规划 (2021-2035)

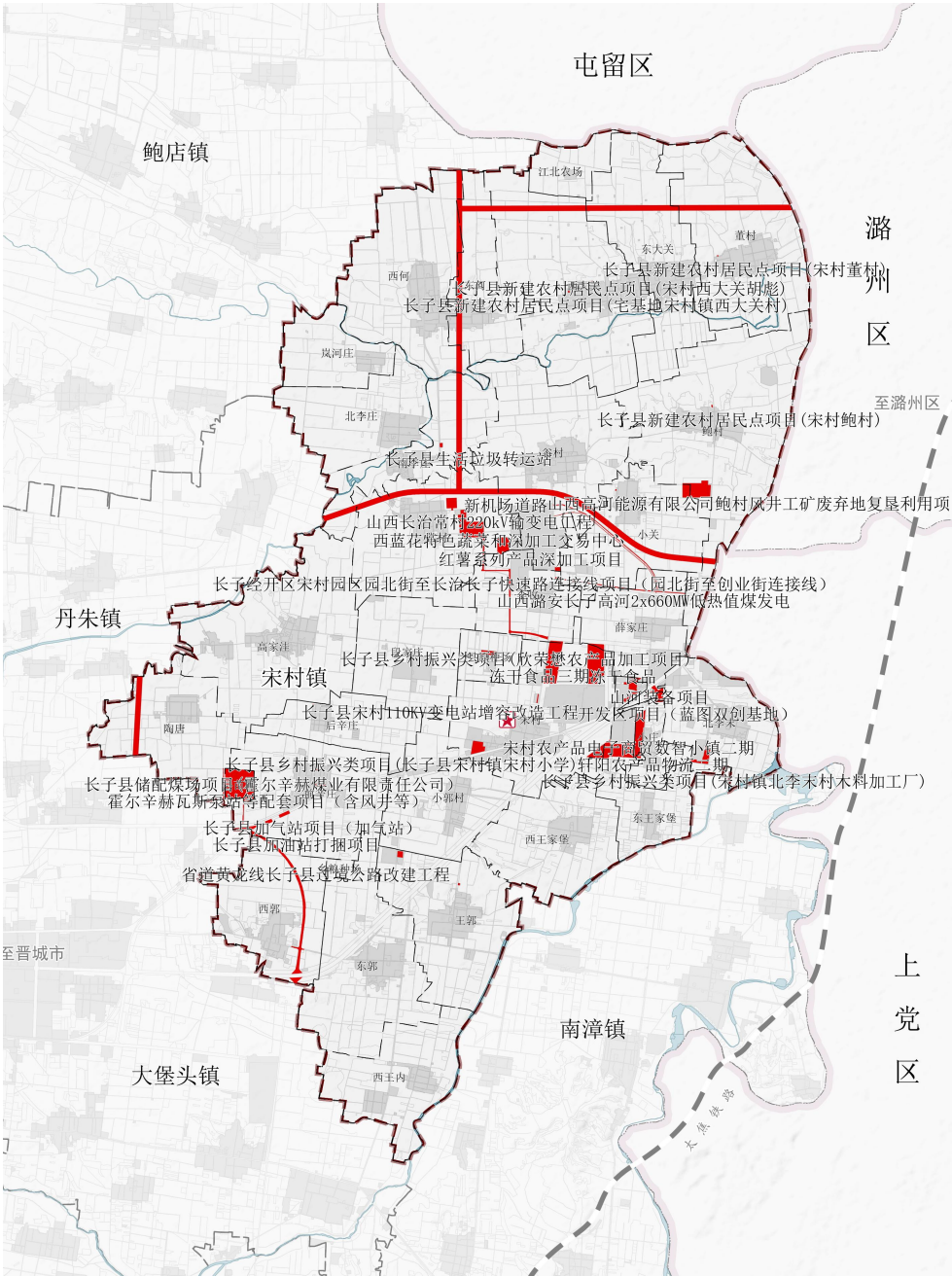
公众征求意见稿

5.5 重点项目规划

坚持“项目跟着规划走”，建立国土空间规划对项目生成和布局的引导机制，设立国土空间规划重点项目库，落实省、市、县重点项目部署和宋村镇近期重点项目安排，切实做好空间保障。

落实县级传导项目，对新增建设用地指标分村分类梳理。

结合乡镇发展诉求，对利用流量指标乡镇级项目进行精准落图。



项目级别	项目名称	项目类型
省级	山西高河能源有限公司鲍村风井工矿废弃地复垦利用项目	能源
	山西潞安长子高河2x660MW低热值煤发电	其他（电力）
	省道黄龙线长子县过境公路改建工程	交通
	宋村农产品电子商务小镇二期	村庄
小计		
市级	新机场道路	交通
县级	小计	
	德坤计量站	村庄
	冻干食品	村庄
	冻干食品三期	村庄
	红薯系列产品深加工项目	村庄
	霍尔辛赫瓦斯泵站等配套项目（含风井等）	能源
	开发区项目（蓝图双创基地）	村庄
	前辛庄宅基地	村庄
	山河装备项目	村庄
	天然气长子、南陈、西万户分输站项目	村庄
	西蓝花特色蔬菜深加工交易中心	村庄
	轩阳农产品物流二期	村庄
	长子经开区宋村园区园北街至长治县长子快速路连接线项目（园北街至创业街连接线）	交通
	长子县储配煤场项目（霍尔辛赫煤业有限公司）	能源
	长子县加气站项目（加气站）	村庄
	长子县加油站打捆项目	村庄
	长子县生活垃圾转运站	村庄
	长子县宋村110KV变电站扩容改造工程	其他（电力）
	长子县乡村振兴类项目（宋村镇北李宋村木料加工厂）	村庄
	长子县乡村振兴类项目（欣荣惠农产品加工项目）	村庄
	长子县乡村振兴类项目（长子县宋村镇宋村小学）	村庄
	长子县乡村振兴类项目（宋村鲍村）	村庄
	长子县新建农村居民点项目（宋村董村）	村庄
	长子县新建农村居民点项目（宋村后辛庄）	村庄
	长子县新建农村居民点项目（宋村西大关胡魁）	村庄
	长子县新建农村居民点项目（宋村小关）	村庄
	长子县新建农村居民点项目（宅基地宋村镇西大关村）	村庄
	综合利用固废离层充填控制地面沉降工程	村庄
小计		
乡镇级	山西长治常村220kV输变电工程	其他（电力）
小计		
总计		



6

实施保障

- 空间规划传导体系
- 完善实施保障体系

6.1 空间规划传导体系



6.2 完善实施保障体系

加强党的领导


充分发挥党总揽全局、协调各方的核心作用，把党的领导贯彻到国土空间规划编制实施的各个环节。

拓宽公众参与渠道

坚持“开门编规划”，完善公众参与制度，发挥不同领域专家的作用，建立全流程、多渠道的公众参与、决策、协调机制。积极开展政策解读和舆论引导，回应社会关切问题，采取多种方式积极宣传国土空间规划并听取公众意见，坚持完善规划成果。

建设信息平台并实施监督管理

搭建上下贯通、横向联通、可拓展、安全可靠的国土空间规划“一张图”实施监督信息系统，有效支撑国土空间规划审批、实施、监测、评估和预警全过程。



**热忱期待广大居民与社会各界朋友的积极参与
让我们携手描绘水头发展新蓝图！**

宋村镇人民政府

联系电话：13835502488

电子邮箱：zzxgkjgh@163.com

公示时间：2025.11.27-2025.12.27

- 1.本次成果为公众征求意见稿，所有数据和内容以最终批复为准
- 2.部分图片来源于网络，如涉及版权问题，请及时联系